

# Výroční zpráva za rok 2014



ŽIRAFKA  
Rodinné centrum

# OBSAH

---

ÚVODNÍ SLOVO.....	3
POSLÁNÍ SPOLKU ŽIRAFY.....	5
HISTORIE.....	6
ČINNOST V ROCE 2014 .....	8
PRAVIDELNÉ AKTIVITY V ROCE 2014 .....	9
PRAVIDELNÉ AKTIVITY RC ŽIRAFY PRO RODIČE S DĚTMI .....	9
PRAVIDELNÉ AKTIVITY RC ŽIRAFY PRO DĚTI.....	10
PRAVIDELNÉ AKTIVITY RC ŽIRAFY PRO DOSPĚLÉ.....	12
JEDNORÁZOVÉ AKTIVITY.....	13
PROJEKTY ROKU 2014.....	18
MINISTERSTVO PRÁCE A SOCIÁLNÍCH VĚCÍ.....	18
OBEC BÍLOVICE NAD SVITAVOU .....	18
JIHOMORAVSKÝ KRAJ .....	18
ČSOB .....	18
DALŠÍ AKTIVITY .....	19
PLÁNY DO BUDOUCNA .....	20
ORGÁNY A ČLENSKÁ ZÁKLADNA.....	20
ČLENOVÉ RADY V ROCE 2014 .....	21
VEDENÍ, ZAMĚŠTNANCI A DOBROVOLNÍCI SPOLKU ŽIRAFY .....	21
FINANČNÍ ZPRÁVA – rozvaha za rok 2014 v Kč.....	22
PODĚKOVÁNÍ .....	26
ZA PODPORU .....	26
ZA SPOLUPRÁCI .....	26
ZA MEDIÁLNÍ PROPAGACI .....	26
ZA FINANČNÍ PODPORU .....	26
DALŠÍ PODPORU NÁM LASKAVĚ POSKYTLI.....	27
OCHOTNĚ PŘI ORGANIZACI AKCÍ A CHODU RC POMÁHALI .....	27
KONTAKTNÍ A IDENTIFIKAČNÍ ÚDAJE.....	29

# ÚVODNÍ SLOVO

---

Do rukou se Vám dostává výroční zpráva spolku Žirafa, neziskové organizace, která již devátým rokem provozuje rodinné (dříve mateřské) centrum v Bílovicích nad Svitavou.

Z dětí rodičů, kteří před devíti lety centrum zakládali, jsou dnes už školáci. Věříme, že však i přesto stále vzpomínají na své první kamarády a zážitky z Žirafy. Od založení v roce 2009 prošla naším centrem celá řada dětí a rodičů. Těší nás, že se jim u nás líbí a pravidelně se do Žirafy vracejí, což dokazuje i výsledek průzkumu, který jsme v roce 2014 provedli.

Z vnějšku se může zdát, že po tolika letech práce již máme chod centra pevně v rukou a fungujeme jako rutinní organizace. Opak je však pravdou. Stále se něco děje. Ani rok 2014 nebyl v tomto ohledu výjimkou. První změna nastala hned na začátku roku, kdy jsme se s příchodem nového občanského zákoníku automaticky stali spolkem. Běžní návštěvníci nic nezaznamenali, program centra zůstal nezměněn. Pro nás, kteří se o chod centra staráme, to však znamená, že letos a v příštím roce musíme učinit administrativní kroky zajišťující další bezproblémové fungování rodinného centra.

Až do konce března jsme neměli jistotu, jak vysoká bude dotace z MPSV (zásadní zdroj příjmů centra, ze kterého se hradí i mzda koordinátorky.) Dotace přišla dokonce vyšší, než v předchozím roce. Avšak některé aktivity, na které jsme dotaci žádali, nebyly uznány, kvůli tomu došlo k výraznému krácení mzdy koordinátorky, kterou jsme z dotace plánovali hradit.

Na tomto místě musíme vyjádřit velké poděkování vedení obce, na které jsme se se vzniklým problémem obrátili a které vyhovělo naší žádosti o navýšení přislíbené dotace o 20 000,-Kč. Díky těmto prostředkům jsme mohli pokrýt částečný výpadek financí z MPSV. Ministerská dotace nám umožnila od 1. dubna 2014 vytvořit nové pracovní místo – administrativní pracovník rodinného centra na 0,3 úvazku. Nová posila má řešit zejména finanční záležitosti týkající se dotací a aktivně spolupracovat s koordinátorkou, radou a dobrovolníky. Díky práci nové posily v týmu jsme uspěli při žádosti o dotaci ČSOB - podpora finanční gramotnosti. Spolu s pravidelnou menší dotací z JMK jsme tak měli zajištěny finanční prostředky na chod centra na celý rok a mohli jsme se pilně věnovat programu pro návštěvníky.

V druhé půlce roku se ke stálému týmu dobrovolníků, kteří zajišťují chod centra, přidala posila - paní Ivana Novotná. Do našich řad přinesla čerstvý vítr, obohatila nás o nové pohledy na věc a novou inspiraci.

Pravidelný program RC Žirafa zahrnoval celou škálu aktivit pro děti, rodiče s dětmi i další dospělé z obce. Programové složení je více méně stabilní a na velké rozšíření nezbývá z kapacitních důvodů příliš prostoru. Hlavní novinkou roku 2014 tak bylo konání pravidelných farmářských trhů, které se uskutečnily díky obětavé práci Barbory Borůvkové a její komunikaci s obcí. Pravidelné Farmářské trhy si získaly velkou oblibu místních lidí i návštěvníků z okolí. Dalším zpestřením našeho programu se staly prázdninové příměstské tábory. Uspořádali jsme celkem tři týdenní bloky. Jeden turnus byl zaměřen na rozvoj finanční gramotnosti (financován z dotace ČSOB). Na ten ve školním roce navázalo pravidelné pořádání deskových her pro děti i dospělé s finanční tematikou.

Rok 2014 byl nabitý zážitky. V něčem se ale přece jen podobal těm předchozím. Jako každý rok bychom se neobešli bez velké podpory a pomoci z řad ochotných rodičů dobrovolníků, kteří vypomáhají při různých jednorázových i pravidelných akcích. Všem za to patří velký dík.

Věřím, že i nadále budeme moci s Vaší pomocí vytvářet prostor, kam každý rád přijde, stráví příjemné i inspirativní chvíle s ostatními a kam se zase rád vrátí.

Za spolek Žirafa  
Kristina Dostálová Makovská  
Předsedkyně rady



## POSLÁNÍ SPOLKU ŽIRAFÁ

---

Hlavním posláním spolku Žirafa je vytvoření a provozování rodinného centra, tj. veřejného prostoru pro rodiny s dětmi, rodiče na mateřské dovolené a jejich děti i pro širokou veřejnost.

Naším cílem je vyvést rodiče na mateřské či rodičovské dovolené ze sociální izolace, pomoci jim vyrovnat se s novou životní situací, poskytnout jim možnost seberealizace a vytvořit prostor pro prohloubení a upevnění vzájemného vztahu rodiče a dítěte. Toho se snažíme dosáhnout organizováním vzdělávacích aktivit pro rodiče využitelných při péči o děti a jejich výchově i pestrou nabídkou pravidelných i nepravidelných programů pro rodiče s malými dětmi. Pořádáním akcí, které jsou otevřeny široké veřejnosti, bychom rádi navodili vědomí soudržnosti mezi obyvateli celé obce. Pobyt v rodinném centru by měl pomáhat psychicky připravit dítě na pozdější docházku do mateřské školy, na jeho pobyt v kolektivu dalších dětí a napomoci rozvíjení zájmů dětí především za účasti rodičů.

Mimo to se spolek Žirafa snaží zapojovat do věcí veřejných ovlivňujících v pozitivním smyslu slova chod obce a životy našich členů i klientů provozovaného rodinného centra.

### **Naše Vize:**

„Žirafa nabízí program pro trávení volného času pro širokou rodinu. Děti si pohrají a rozvíjí se, rodiče mají možnost seberealizace, zábavy a mohou navázat nová přátelství. Jsme otevření pro všechny a každý má radost ze společně stráveného času, čímž je podporována občanská společnost.“



## HISTORIE

---

- 2006
- maminky na mateřské dovolené zakládají Občanské sdružení, které provozuje mateřské centrum ŽIRAFA.
  - MC se stává členem Sítě mateřských center o.s.
  - získání 1. dotace v rámci programu „Fond T-Mobile pro zaměstnance“ na projekt „Vybavení a provoz mateřského centra Žirafa v Bílovicích nad Svitavou“.
- 2007
- grant od Nadace VIA v rámci programu „Procter & Gamble pro mateřská centra“ na projekt „Ekoškolka“. Projekt byl zaměřen na ekologickou výchovu dětí již od předškolního věku. Odborně byl zajištěn školským střediskem pro environmentální vzdělávání, Lipka.
  - na přelomu roku 2007 a 2008 proběhl projekt „Trávníky aneb Zpívám píseň o setkání“ podpořený z prostředků Nadace VIA v rámci programu „Pomáháme lidem zlepšovat místo, kde žijí“ zaměřený na úpravu veřejného prostranství v obci.
- 2008
- získán účelový grant od Nadace VIA v rámci programu „Procter & Gamble pro mateřská centra“ na nákup keramické pece. Díky tomu mohlo být rozšířeno spektrum nabízených aktivit.
- 2009
- MC Žirafa poprvé dostalo dotaci od Ministerstva práce a sociálních věcí. Díky získaným prostředkům bylo možné vytvořit placené pracovní místo koordinátorky, což přispělo k profesionalizaci činnosti centra. V tomto roce jsme také zaznamenali úspěch v dotačním řízení Jihomoravského kraje v rámci programu „Podpora posilování rodičovských kompetencí a prevence sociálního vyloučení rodičů pečujících o děti“.
- 2010
- pokračovala profesionalizace MC Žirafa. Snažili jsme se rozšířit nabídku především o další aktivizační aktivity určené pro rodiče pečující o děti předškolního věku. Návštěvníkům MC jsme mohli nabídnout více odborných seminářů, přednášek i besed a zorganizovat celou řadu jednorázových aktivit. S dynamickým rozvojem aktivit se stala klíčovým členem našeho týmu koordinátorka MC.
- 2011
- získány nemalé prostředky z MPSV na projekt Mateřského centru Žirafa, jehož cílem bylo nejen zajistit chod MC jako takového, ale zachovat také stávající nabídku a rozsah služeb v té míře, na kterou jsou bílovičtí rodiče zvyklí. Kromě pravidelných kurzů se uskutečnilo 78 jednorázových velmi úspěšných akcí. Dotace pomohla také pokrýt úvazek koordinátorky, který jsme navýšili, aby více odpovídal reálně vynaložené práci.
- 2012
- došlo ke svého druhu „katastrofě“ - dotace z MPSV byla výrazně nižší než v předchozích letech. V důsledku toho se musely omezit plánované aktivity. Ke konci roku byla provedena náborová akce pro vytvoření větší dobrovolnické základny.

2013 -získána dotace na provoz a aktivity centra z MPSV, JMK a od obce Bílovice nad Svitavou, čímž byl zajištěn chod po celý rok.

- realizovalo se dlouho plánované přejmenování prostoru, které občanské sdružení Žirafa provozuje, a to na Rodinné centrum Žirafa. Vzniklo nové logo a nové webové stránky.

Provoz mateřského centra byl každoročně finančně podpořen obcí Bílovice nad Svitavou a Jihomoravským krajem.

1. 1.2014 vstoupila v platnost novela Občanského zákoníku, která zrušila právní formu Občanské sdružení. Z Občanského sdružení Žirafa se tak automaticky stal Spolek.

V průběhu listopadu proběhlo v rodinném centru Žirafa dotazníkové šetření „ průzkum spokojenosti uživatelů s fungováním centra“. Do průzkumu se zapojilo celkem 86 respondentů, kteří poskytli vedení spolku informace k hodnocení jednotlivých akcí a aktivit realizovaných v roce 2014. Získali jsme velmi pozitivní zpětnou vazbu k celkovému chodu, organizaci a fungování rodinného centra. Výsledky průzkumu se pro nás staly dalším impulzem k pokračování v naší práci a také ujištěním, že provozování centra je smysluplným projektem, který výrazně přispívá ke zvyšování kvality života v obci Bílovice nad Svitavou a také k jejímu renomé.

Stejně jako v předchozích letech se i nadále snažíme, aby naše rodinné centrum bylo stabilní součástí komunitního života obce. Aktivně se zapojujeme do věcí veřejných týkajících se obce a uživatelů centra. Rozvíjíme spolupráci s dalšími místními organizacemi a spolky. Dlouhodobě se jedná zejména o místní mateřskou a základní školu, TJ Sokol, Myslivecké sdružení, spolek Na Nivách, SVČ Lužánky-pracoviště Liška, Lesní klub. Od loňského roku prohlubujeme spolupráci i se Sdružením dobrovolných hasičů. V některých případech se jedná o spolupráci pouze na úrovni propagační (navzájem informujeme o organizovaných akcích), často však jde o aktivní spolupráci v rámci společně pořádaných aktivit.

Nadále usilujeme o zachování dobrých vztahů a kvalitní spolupráce s místní samosprávou. O fungující komunikaci s obcí svědčí i fakt, že společné řešení projektu týkajícího se přestavby centra obce vyústilo v dohodu o přemístění prostor rodinného centra, čímž bude dočasně umožněn přesun stávající obecní infrastruktury. Jako každoročně jsme se i letos zapojili do spolupráce s obcí při brigádách přispívajících k úpravě veřejných prostranství, přičinili jsme se zejména o údržbu a obnovu veřejných dětských hřišť, které jsou našimi členy nejvíce využívány.

Po celý rok jsme pokračovali v dobře započaté tradici a ve spolupráci s obcí jsme organizovali pravidelné Farmářské trhy, které významnou měrou přispívají ke zvýšení kvality života v obci.

Zapojili jsme se také do řešení projektu s názvem „Zjišťování potřeb sociálních služeb pro rodiny s dětmi“, a to formou skupinové diskuse uskutečněné v prostorách našeho centra.

I nadále udržujeme živé vztahy se Sítí mateřských center a mateřskými centry v kraji, s nimiž sdílíme vzájemné zkušenosti, konzultujeme nastalé problémy, snažíme se zapojit do probíhajících kampaní nebo projektů, zúčastňujeme se vzdělávacích seminářů pořádaných Sítí MC.



## PRAVIDELNÉ AKTIVITY V ROCE 2014

---

### PRAVIDELNÉ AKTIVITY RC ŽIRAFÁ PRO RODIČE S DĚTMI

1. **KOLO, KOLO MLÝNSKÝ** – cvičení pro rodiče s dětmi ve věku 1,5–2 roky (1. skupina) a 2,5–4 roky (2. skupina) pod vedením lektorky Ivany Černé (DPP). Cvičení probíhalo v pondělí dopoledne od ledna do června a od září do prosince.
2. **HRÁTKY S BATOLÁTKY** – cvičení pro rodiče s dětmi od 1 roku pod vedením fyzioterapeutky Mgr. Viktorie Sieczkové (DPP) v úterý dopoledne od září do prosince.
3. **MRŇOUSCI** – pohybové hrátky pro rodiče s dětmi ve věku 1- 3 roky. Kurz probíhal od ledna do března ve čtvrtek dopoledne ve dvou skupinách pod vedením externí lektorky Miroslavy Šmardové (1. skupina pro rodiče s dětmi 15-24 měsíců, 2. skupina pro rodiče s dětmi 2-3 roky) a od března do června nadále ve dvou skupinách pod vedením lektorky Dany Dostálkové. Od září do prosince cvičení probíhalo v 1 skupině ve čtvrtek dopoledne pro rodiče s dětmi 1,5 až 2,5 roku pod vedením lektorky Miroslavy Šmardové.
4. **TANCOVALA ŽÍŽALA** – pohybově taneční kroužek pro rodiče s dětmi od 2 do 4 let probíhal pod vedením externí lektorky Miroslavy Šmardové ve čtvrtek dopoledne od září do prosince.
5. **CVIČENÍ S MIMINKY** - cvičení pro rodiče s miminky se konalo od ledna do června v úterý dopoledne ve dvou skupinách pod vedením lektorky Jitky Pokorné (1. skupina pro rodiče s dětmi od 6 do 9 měsíců, 2. skupina pro rodiče s dětmi od 9 do 12 měsíců). Od září do

prosince se cvičení konalo v jedné skupině pod vedením fyzioterapeutky Mgr. Viktorie Sieczkové (DPP), a to pro rodiče s dětmi ve věku 6-9 měsíců v úterý dopoledne.

6. **ČÁRY MÁRY** - výtvarné tvoření pro rodiče s dětmi od 2 let probíhalo od února do dubna ve dvou skupinách v pátek dopoledne pod vedením externí lektorky Daniely Raisové. V květnu a červnu se kurz konal v pátek dopoledne pouze v jedné skupině. Od září do prosince se kurz konal v pátek dopoledne opět ve dvou skupinách.
7. **MÁMO POJĎ SI HRÁT** - cvičení pro rodiče s dětmi od 1 roku, které probíhalo pod záštitou RC Žirafa v prostorách Gumídkovi kavárny v Kanicích. Cvičení vedla Kristina Dostálová Makovská od září do listopadu 2014.
8. **VOLNÁ HERNA** – volně přístupná pro rodiče a prarodiče s dětmi. Konala se pod dohledem „služební maminky“ od ledna do května a od září do prosince ve středu dopoledne.



## PRAVIDELNÉ AKTIVITY RC ŽIRAFY PRO DĚTI

1. **HLINĚNÉ OBJEVY** – keramický kurz pro děti od 5 let pod vedením externí lektorky Kláry Říhové. Kurz probíhal od ledna do května v pondělí odpoledne.
2. **ŠIKOVNÉ TLAPKY** - výtvarný kurz pro děti od 3 let bez doprovodu rodičů pod vedením lektorky Kláry Říhové. Kurz probíhal v obou pololetích ve dvou skupinách, a to od ledna do května

v pondělí odpoledne a od října do prosince ve středu a ve čtvrtek odpoledne. Od října ve spolupráci se SVČ Lužánky-pracoviště Liška.

3. **ROZTLESKÁVAČKY** – pohybový kurz pod vedením externí lektorky Miroslavy Šmardové. Kurz probíhal od ledna do května v úterý odpoledne v jedné skupině (pro děti od 6 do 9 let) a od září do prosince v úterý odpoledne ve 2 skupinách (1.skupina pro děti od 7 do 11 let, 2. Skupina pro děti od 3 do 6 let).
4. **BYSTRÁ OUŠKA** – pěvecký kroužek pro děti od 7 do 12 let pod vedením externí lektorky Ivety Ptákové od ledna do června v pátek odpoledne.
5. **BARVÍNEK** – výtvarný kurz pro děti od 7 let pod vedením externí lektorky Kláry Říhové. Kurz probíhal od ledna do května a od října do prosince v pátek odpoledne. Od října ve spolupráci se SVČ Lužánky-pracoviště Liška.
6. **ATELIÉR** – výtvarný kurz pro děti od 9 let zaměřený na animaci a komiks pod vedením lektorky Kláry Říhové od října do prosince ve čtvrtek odpoledne. Ve spolupráci se SVČ Lužánky-pracoviště Liška.
7. **ANGLIČTINA HOCUS LOTUS** – jazykový kurz pro děti od 3 let vedený odbornými lektory jazykové školy Light Point, s.r.o. ve čtvrtek odpoledne od ledna do června.
8. **SLAVÍČEK** – folklórní soubor pro děti od 3 do 7 let pod vedením externí lektorky Miroslavy Šmardové. Kurz probíhal od ledna do června a od září do prosince v úterý odpoledne.
9. **HOP a TROP - TVŮRČÍ TANEČNĚ POHYBOVÁ DÍLNA** – pohybový kurz pro děti od 3 do 6 let pod vedením externí lektorky Markéty Šebestové od ledna do června a od září do listopadu ve středu odpoledne.
10. **JÓGA PRO DĚTI** – pohybově relaxační kroužek pro děti od 3 do 5 let pod vedením externí lektorky Daniely Raisové od září do prosince ve čtvrtek odpoledne.
11. **LITTLE DANCERS** - základy street dance a hip hopu pod vedením lektorky Terezy Schneiderové. Od září do října v pondělí odpoledne pro děti od 4 do 7 let, od října do prosince v pondělí odpoledne ve dvou skupinách (1.skupina pro děti od 4 do 7 let, 2.skupina pro děti od 8 do 13 let).
12. **KLUBOVNA**– 1x týdně (ve středu odpoledne v období leden až červen) poskytovány prostory středisku volného času Lužánky - pracoviště Liška, které aktivitu organizuje.



### PRAVIDELNÉ AKTIVITY RC ŽIRAFÁ PRO DOSPĚLÉ

1. **ČCHI-KUNG** – meditačně-relaxační cvičení vhodné pro všechny věkové kategorie (dospělé) od ledna do června a od září do prosince pod vedením účastnic kurzu Jany Skládankové a Silvie Hladké vždy v úterý večer.
2. **CVIČENÍ NA OVERBALLECH** – cvičení pod vedením externí lektorky, fyzioterapeutky Hany Barvířové, od ledna do června ve středu v podvečer.
3. **CVIČENÍ PRO TĚHOTNÉ** – pod vedením fyzioterapeutky Mgr. Viktorie Sieczkové (DPP) od ledna do března v pátek odpoledne a od března do června ve čtvrtek odpoledne.
4. **CVIČENÍ PO PORODU** – pod vedením fyzioterapeutky Mgr. Viktorie Sieczkové (DPP) od září do prosince v úterý dopoledne.
5. **POWER YOGA** – cvičení pod vedením lektorky Soni Smržové od ledna do března ve středu v podvečer ve dvou skupinách. Od dubna do června jedna skupina ve středu v podvečer pod vedením Sylvie Bočkové. Od září do prosince ve dvou skupinách ve středu v podvečer pod vedením Soni Smržové.
6. **CVIČENÍ BODY BALANCE A BODY STYLING** – cvičení pod vedením externí lektorky Evy Kotasové od ledna do dubna a od září do prosince ve středu dopoledne.
7. **AJ KONVERZAČNÍ KLUB S RODILÝMI MLUVČÍMI** – jazykový kurz pod vedením externí lektorky Melissy Sýkorové od ledna do března a od září do listopadu ve středu večer.
8. **ANGLIČTINA PRO MÍRNĚ POKROČILÉ** – jazykový kurz pod vedením externí lektorky Šárky Štykové od ledna do dubna ve středu večer, od dubna do června ve dvou skupinách (v pondělí a ve středu večer), od září do prosince ve dvou skupinách v pondělí večer.
9. **ANGLIČTINA PRO ZAČÁTEČNÍKY** – jazykový kurz pod vedením externí lektorky Šárky Štykové od ledna do června v pondělí večer.

10. **ANGLIČTINA PRO STŘEDNĚ POKROČILÉ** - jazykový kurz pod vedením externí lektorky Šárky Štykové od ledna do května a od září do prosince ve středu večer.
11. **KURZ KRESLENÍ** (pro dospělé a starší děti) – pod vedením externí lektorky Daniely Raisové od září do prosince v pátek odpoledne.
12. **INTENZIVNÍ KURZ AJ GRAMATIKY** – pod vedením externí lektorky Šárky Štykové od března do června (6 lekcí o víkendu) a od října do listopadu (6 lekcí o víkendu).



## JEDNORÁZOVÉ AKTIVITY

V roce 2014 proběhlo celkem 117 jednorázových akcí. Z toho bylo:

- 39 besed, přednášek a seminářů + tematicky zaměřených vzdělávacích kurzů
- 12 výtvarných dílen
- 3 čtení dětem
- 4 kulturní akce
- 20 cvičení
- 7 dalších akcí pro celou rodinu (zábavná odpoledne, hry atd.)
- 9 farmářských trhů
- 3 příměstské tábory
- 20 ostatních akcí

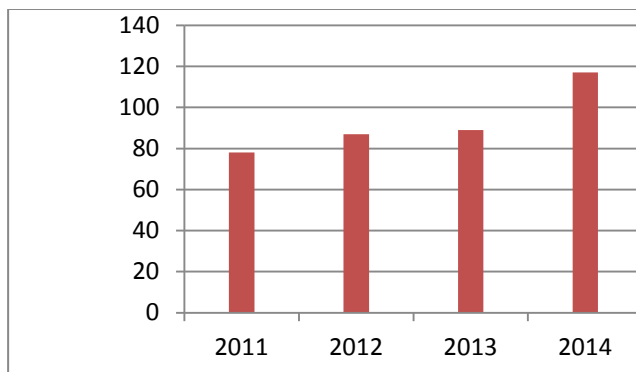
Termín	čas	Název	účast	
			dospělí	Děti
<b>Leden</b>				
10.1.	19:00	Novoroční večírek	20	0
11.1.	16:00	<a href="#">Dětský karneval s kouzelníkem Mišuge</a>	cca 220	cca180

11.1.	9:15	Sobotní rehabilitační cvičení	4	0
11.-12.1.	10:30 9:15	Kurz kineziologie	6	0
18.1.	9:15	Sobotní rehabilitační cvičení	6	0
19.1.	9:15	Kurz výuky masáží	4	0
23.1.	19:00	Beseda "Filiální terapie"	5	0
25.1.	9:15	Sobotní rehabilitační cvičení	8	0
25.1.- 26.1.	10:15 9:15	Kurz výuky masáží	3	0
26.1.	18:30	Beseda "Teď se vztekám já"	12	0
<b>Únor</b>				
1.2.	9:15	Sobotní rehabilitační cvičení	10	0
1.2.- 2.2.	10:30 9:15	Kurz výuky masáží	3	0
7.2.	16:30	Čtení "Hlava v hlavě"	8	14
8.2.	9:15	Sobotní rehabilitační cvičení	5	0
8.2.	10:30	Seminář "Léčivé byliny"	6	0
15.2.	9:15	Sobotní rehabilitační cvičení	10	1
15.2.	10:30	Kurz výuky masáží	3	0
22.2.	9:15	Sobotní rehabilitační cvičení	4	0
22.2.	10:30	Seminář "Léčivé byliny" (2.část)	3	0
27.2.	19:00	Beseda "Partnerské vztahy"	9	0
<b>Březen</b>				
1.3.	9:15	Sobotní rehabilitační cvičení	6	0
1.3.	13:00	Kurz výuky baňkování	4	0
6.3.	19:00	Beseda "Komunikace aneb jak to na sebe hrajem"	13	0
8.3.	9:15	Sobotní rehabilitační cvičení	3	0
13.3.	14:00	Farmářské trhy		
15.5.	9.21	Jarní bazárek	61 prod. 100 nak.	
15.3.	9:15	Sobotní rehabilitační cvičení	5	0
15.3.	10:30	Diagnostika páteře podle přístroje, kineziologií, pohmatem	6	0
22.3.	9:15	Sobotní rehabilitační cvičení	11	0
22.3.	10:30	Kurz masáží - masáže zad	10	0
29.3.	9:15	Sobotní rehabilitační cvičení	7	0
29.3.	10:30	Kurz masáží - masáže břicha	7	0
30.3.	10:00	Kurz masáží - odblokovací techniky	2	0
31.3.	17:00	Lesní Golf	32	39
<b>Duben</b>				
5.4.	9:00	Brigáda na hřištích		
5.4.	9:15	Sobotní rehabilitační cvičení	7	0
5.4.	10:30	Kurz masáží - diagnostika páteře	5	0
6.4.	9:15	Rehabilitační cvičení	6	0
6.4.	10:30	Kurz masáží - masáže břicha	3	0
6.4.	15:00	Divadélko "O perníkové chaloupce" - v rámci Velikonočního jarmarku	cca 50	cca 50
10.4.	14:00	Farmářské trhy		

11.4.	17:00	Čtení "Otesánek"	10	17
12.4.	13:00	Fimo - proužková technika jinak	7	4
13.4.	19:00	Emoce v našich životech (1. část)	6	0
19.4.	9:15	Sobotní rehabilitační cvičení	4	0
20.4.	10:30	Kurz masáží (odblokovací techniky)	1	0
23.4.	16:00	Pozór, jedu	cca 30	32
25.4.	16:00	Den Země	35	41
27.4.	9:15	Rehabilitační cvičení	1	0
27.4.	10:30	Masáže v těhotenství a vše k lehkému porodu	1	0
27.4.	19:00	Emoce v našich životech (2. část)	4	0
<b>Květen</b>				
3.5.	9:15	Sobotní rehabilitační cvičení	3	0
3.5.	10:30	Kurz masáží (masáže zad)	3	0
8.5.	9:15	Kurz masáží (masáže nohou a šije)	2	0
10.5.	9:15	Sobotní rehabilitační cvičení	4	0
10.5.	10:30	Kurz masáží	3	0
11.5.	9:15	Kurz masáží	3	0
15.5.	14:00	Farmářské trhy		
15.5.	19:15	Setkání s vizážistkou	8	0
17.5.	9:30	Bleší trh	8 prodáv.	9 prodáv.
22.5.	19:00	Přednáška - co vše ovlivňuje vývoj řeči u dětí	6	1
31.5.	14:00	Arabela-zábavné odpoledne ke Dni dětí	cca 250-300	cca 250-300
<b>Červen</b>				
5.6.	14:00	Farmářské trhy		
9.6.	17:00	Beseda "Látkové nebo jednorázové pleny?"	4	0
13.6.	16:00	Malířské hry	22	33
16.6.	15:30	Bezkontaktní vyšetření zraku u dětí	doprovod	23
19.6.	19:15	Seminář "Rodinné mapy"	10	0
<b>Červenec</b>				
10.7.	14:00	Farmářské trhy		
28.7.-1.8.	8:00-16:00	Příměstský tábor "Hravé tvoření se zvířátky"	0	8
<b>Srpen</b>				
11.8.-15.8.	8:00-16:00	Příměstský tábor "Z pohádky do pohádky"	0	16
14.8.	14:00	Farmářské trhy		
25.8.-29.8.	8:00-16:00	Příměstský tábor "Vyhraje krysí závod s přehledem"	0	14
31.8.	15:30	Divadélko pod kaštany "Policejní pohádka"	29	33
<b>Září</b>				
11.9.	14:00	Farmářské trhy		
12.9.	20:00	Deskové hry pro dospělé	6	0
14.9.	15:00	Deskové hry pro děti	0	6
<b>Říjen</b>				

3.10.	20:00	Deskové hry pro dospělé	9	0
4.10.	15:00	Výroba ker. Šperků	1	0
5.10.	9:15	Rehabilitační cvičení	3	0
5.10.	10:30	Seminář "Léčivé byliny"	2	0
5.10.	15:00	Deskové hry pro děti	0	5
9.10.	14:00	Farmářské trhy		
10.10.	17:00	Čtení dětem "Slovenské pohádky"	9	16
16.10.	19:00	Beseda "Zdravá výživa"	8	0
18.10.	9.21	Podzimní bazárek	prod.82	nakup.110
19.10.	14:30	Výroba ker. Šperků	3	0
25.10.	14:30	Výroba ker. Šperků	6	8
26.10.	9:15	Rehabilitační cvičení	2	0
30.10.	19:00	Seminář "Čekáme miminko" (1.část)	2	0
31.10.	20:00	Deskové hry pro dospělé	8	0
<b>listopad</b>				
1.11.	8:30	Focení dětí, rodin a těhulek	4 rodiny	
6.11.	14:00	Farmářské trhy		
6.11.	19:00	Seminář "Čekáme miminko" (2.část)	3	0
7.11.	20:00	Kurz plstění (náramky a květy)	3	0
9.11.	9:30	Výroba ker. Šperků	6	12
9.11.	15:00	Deskové hry pro děti	0	6
9.11.	19:00	Přednáška "První pomoc"	4	0
11.11.	17:00	Lampionový průvod	cca 250-300	cca 250-300
13.11.	19:15	Skupinová diskuze zjišťující potřebnost sociálních služeb	9	0
14.11.	20:00	Deskové hry pro dospělé	10	0
15.-16.11.	od 13	Bazárek pro zvířecí útulek Kočičí tlapka		
20.11.	19:00	Seminář "Čekáme miminko" (3.část)	5	1
21.11.	18:30	Večírek pro dobrovolníky	16	0
22.11.	15:00	Výroba ker. Šperků	2	5
23.11.	14:00	Řemeslný rodinný mini jarmark	8 prod.	
27.11.	19:00	Rodičovské skupiny	9	0
28.11.	15:30 17:30	Adventní rukodělné radovánky	6+2	19+7
<b>prosinec</b>				
4.12.	19:00	Rodičovské skupiny	8	0
5.12.	16:00	Mikulášská nadílka		47
6.12.	15:00	Výroba ker. šperků	3	4
7.12.	9:00	Fimo - dutý šperk	5	4
7.12.	15:00	Deskové hry pro děti	0	3
11.12.	19:00	Rodičovské skupiny	7	0
12.12.	17:00	Korálkové vánoční ozdoby	5	8
13.12.	14:00	Vánoční mini jarmark	prodejci 6	
14.12.	15:00	Výroba ker. šperků	2	7
15.12.	17:00	Noční oči	23	31

## Návštěvnost jednorázových aktivit v uplynulých letech



## PROJEKTY ROKU 2014

---

### MINISTERSTVO PRÁCE A SOCIÁLNÍCH VĚCÍ

Název projektu: Rodinné centrum Žirafa - Zodpovědné rodičovství III

**Celková částka finanční podpory: 136 599,- Kč**

Hlavním cílem je nabídnout v rámci služeb rodinného centra Žirafa rodinám s dětmi (především předškolního věku) aktivity vedoucí ke zvyšování rodičovských kompetencí, předcházet sociální izolaci rodičů, napomáhat řešit náročné životní situace související s rodičovstvím a partnerstvím a tím zamezovat vzniku negativních jevů v rodině.

Připravily jsme řadu besed, seminářů, přednášek s odborníky a vzdělávacích aktivit na téma rodičovských kompetencí, kde mohli aktivně přistoupit k řešení konkrétních problémů souvisejících s rodičovstvím. Zároveň probíhaly i pravidelné kurzy.

### OBEC BÍLOVICE NAD SVITAVOU

**Celková částka finanční podpory: 90 000,- Kč**

Díky finančnímu příspěvku od obce jsme byli schopni uhradit nájemné prostor, ve kterých rodinné centrum Žirafa realizuje svoji činnost. Dále také část mzdy koordinátorky centra Šárky Kučerové

### JIHOMORAVSKÝ KRAJ

Název projektu: Rodinné centrum Žirafa

**Celková částka finanční podpory: 20 000,- Kč**

Jihomoravský kraj podpořil činnost rodinného centra Žirafa v rámci programu „Podpora posilování rodičovských kompetencí, mezigeneračního soužití a prevence sociálního vyloučení rodičů pečujících o děti pro rok 2014.“

Z financí získaných v rámci projektu byla částečně uhrazena mzda koordinátorky centra.

### ČSOB

Název projektu: Vyhrajte krysí závod s přehledem

**Celková částka finanční podpory: 61 430,- Kč ( z této částky jsme za rok 2014 vyčerpali 56 430,- Kč) zbytek peněz použijeme v rámci projektu v roce 2015**

ČSOB podpořila RC Žirafa v rámci nadačního programu vzdělávání 2014. Díky dotaci jsme mohli v období letních prázdnin uspořádat příměstský tábor pro děti mladšího školního věku. V jeho

průběhu se děti mohly interaktivní zábavnou formou seznámit se základními pojmy a principy z oblasti financí. Během školního roku 2014 – 2015 jsme navázali pravidelným organizováním Deskových her pro děti a Deskových her pro dospělé. Protože část dotace budeme čerpat v roce 2015 , chystáme v první polovině roku 2015 uspořádání 2 seminářů na téma Finanční gramotnost.

## DALŠÍ AKTIVITY

Občanské sdružení se aktivně zapojuje i do aktuálního dění v obci zejména v oblastech týkajících se skupiny obyvatel, která vyhledává naše služby. Pokud je projevem zájem, jsme ochotni stát se neutrální platformou pro setkávání a výměnu názorů mezi občany a zastupitelstvem.

S obcí Bílovice nad Svitavou spolupracujeme při každoročních brigádách při úpravě veřejných prostranství, organizaci farmářských trhů a při organizaci různých jednorázových akcí.

V rámci propagace spolupracujeme mimo jiné s místní základní školou, mateřskou školou a Sokolem Řícmanice, o jejichž aktivitách recipročně informujeme.

V roce 2014 jsme pokračovali ve spolupráci s místním občanským sdružením Na Nivách, Střediskem volného času Lužánky – místní pracoviště Liška, Mysliveckým sdružením, Lesním klubem, Spolkem dobrovolných hasičů a s místní samosprávou.

Se Sítí mateřských center a mateřskými centry v kraji konzultujeme nastalé problémy, vyměňujeme si zkušenosti, snažíme se zapojit do probíhajících kampaní nebo projektů, zúčastňujeme se vzdělávacích seminářů pořádaných Sítí MC.



## PLÁNY DO BUDOUCNA

---

### ➤ **Úprava stanov Žirafy**

S přechodem právní formy Žirafy z dosavadního občanského sdružení na spolek souvisí nezbytná úprava stanov, aby byly v souladu s aktuálními legislativními požadavky Občanského zákoníku. Plánujeme provést v následujícím roce.

### ➤ **Stěhování Žirafy do nových prostor**

V únoru roku 2015 se po dohodě s vedením obce stěhujeme do nových prostor. Ty se nacházejí ve stejném objektu, pouze o patro výš. Plánujeme prostory zčásti „zabydlet“ vybavením a materiálem, které máme ve stávajících prostorách. Nicméně je zřejmé, že všechno zázemí z předešlých prostor nebude možné v novém prostředí použít. Proto budeme nuceni prostory dovybavit novým nábytkem, úložnými prostory a přizpůsobit ho dalšímu plnohodnotnému fungování pro příští období.

### ➤ **Pozastavení Farmářských trhů**

V roce 2015 proběhne plánovaná rozsáhlá rekonstrukce středu obce, která znemožní pořádání Farmářských trhů (zejména z důvodu chybějících prostor). Proto jsme se po dohodě s obcí dohodli konání farmářských trhů v roce 2015 pozastavit. Naším cílem je ihned po skončení rekonstrukce středu obce na dobrou tradici trhů navázat v nově upraveném prostředí.

### ➤ **Získávání dalších dobrovolníků**

V Žirafě se stále potýkáme s nedostatkem dobrovolníků, kteří by pomáhali s organizací chodu celého centra a přípravou jednorázových aktivit. Naším plánem do budoucna je získávání dalších dobrovolníků, kteří by se aktivně zapojovali.

## ORGÁNY A ČLENSKÁ ZÁKLADNA

Členem občanského sdružení se může stát každý, kdo souhlasí s jeho stanovami a cíli a podá písemnou přihlášku.

Nejvyšším orgánem sdružení je valná hromada členů občanského sdružení, která se schází minimálně 1x ročně, rozhoduje o změnách stanov, schvaluje úkoly sdružení, výroční zprávu, rozpočet, rozhoduje o výši a termínu plateb členských příspěvků a volí členy rady.

Rada občanského sdružení Žirafa je tříčlenná – skládá se z předsedy a dvou jednatelů. Členové rady jsou statutárními zástupci občanského sdružení. Jsou odpovědní za jeho činnost a hospodaření, řídí běžnou činnost a rozhodují o přijetí nových členů.

## ČLENOVÉ RADY V ROCE 2014:

Barbora Borůvková – předsedkyně rady od 1. 10. 2014, do 1. 10. 2014 členka rady  
Ing. Kristina Dostálová Makovská – předsedkyně rady do 1. 10. 2014 od 1. 10. 2014 členka rady  
Hana Klimentová – členka rady do 1. 10. 2014  
Mgr. Klára Hanáková Makovská – členka rady od 1. 10. 2014

K 31. 12. 2014 mělo OS Žirafa 96 členů. Z toho 11 členů čestných.

## VEDENÍ, ZAMĚSTNANCI A DOBROVOLNÍCI SPOLKU ŽIRAFY

Základní pracovní tým sestával z koordinátorky činností RC, provozní a od dubna 2014 také administrativní pracovnice na 0,3 úvazku.

Koordinátorka má na starosti plánování, přípravu, propagaci a zajištění všech aktivit rodinného centra, a to pravidelných i nepravidelných. Společně s dalšími členy pracovního týmu řeší aktuální problémy RC -1x měsíčně se konají pracovní schůzky (dle potřeb i častěji), komunikuje s klienty i lektory jednotlivých aktivit (e-mail, telefon, osobní setkání). Koordinátorka se zodpovídá radě spolku.

V roce 2014 zajišťovala pozici koordinátorky Šárka Kučerová (úvazek 0,6).

Provozní dbá na bezpečnost a čistotu prostor v RC, zajišťuje drobné opravy a běžnou údržbu zařízení, je vedena koordinátorkou, spolupracuje s dobrovolníky. V roce 2014 zajišťovala pozici provozní Kateřina Tomanová (úvazek 0,1).

Náplní práce administrativní pracovnice je zpracování projektů, žádostí o dotace, komunikace s účetní, úřady a s potenciálními dárci. Od dubna do konce září 2014 tuto pozici zastávala Hana Klimentová. Od října Kristina Dostálová Makovská

Účetní řádně a podle zákonných předpisů vede účetnictví RC, komunikuje s koordinátorkou, zodpovídá se radě. Veškeré účetnictví včetně daňového přiznání zpracovávala Věra Tomanová.

Dalšími členy pracovního týmu jsou vlastní i externí lektori pravidelných aktivit v RC a také dobrovolníci z řad rodičů, prarodičů, starších sourozenců a přátel, kteří zajišťují především jednorázové aktivity RC a pracují bez nároku na finanční odměnu. Nejedná se o statut dobrovolníka dle §3 zákona č. 198/2002 Sb. o dobrovolnické službě. Spolupráce při přípravě a organizaci některých jednorázových činností byla zajištěna na DPP. Lektori i dobrovolníci se zodpovídají koordinátorce a radě spolku.

**Lektori pravidelných aktivit pro děti a dospělé v rodinném centru, kteří pracovali v rámci DPP, na fakturu, na základě podnájemní smlouvy či bez nároku na odměnu:**

Hana Barvířová, Mgr. Viktorie Sieczková, Klára Říhová, Soňa Smržová, Sylvie Bočková, Ivana Černá, Miroslava Šmardová, Dana Dostalíková, Jitka Pokorná, Iveta Ptáková, Daniela Raisová, Markéta

Šebestová, odborné lektorky JŠ Light Point, s.r.o., Jana Skládanková, Silvie Hladká, Šárka Štyková, Eva Kotasová, Melissa Sýkorová, lektorky SVČ Lužánky-pracoviště Liška, Tereza Schneiderová.

**Lektoři a organizátoři jednorázových aktivit pro děti a dospělé, kteří pracovali v rámci DPP, na fakturu, na základě podnájemní smlouvy nebo bez nároku na odměnu:**

Klára Říhová, Věra Volná, Mgr. Jana Vaňková, Mgr. Andrea Jeřábková, Ing. Lenka Vymlátílová, Alice Lázníčková, Renata Munteanu, Pavla Hažmuková, Hana Karešová, Jana Podlipná, Mgr. Jeanette Vrtková, Lenka Prudíková, Ludmila Soukeníková, Hana Regnerová, Marcela Chmelařová, Pavla Stejskalová, Mgr. Bronislava Bubeníčková, Ing. Kristina Dostálová Makovská, Dana Dostálíková, Jitka Horáková, Hana Klimentová, Andrea Homolková, Barbora Borůvková, Daniela Raisová, Mgr. Viktorie Sieczková, Radka Hloušková, Kateřina Tomanová, Bc. Petra Kotulánová, Markéta Šebestová, Mgr. Eva Zigmanová, Mgr. Lucie Kudrnová, V. Koubková.

Mzdové náklady byly hrazeny z prostředků získaných z MPSV, dotace obce Bílovice nad Svitavou a vlastních zdrojů.

## FINANČNÍ ZPRÁVA – roční účetní uzávěrka

### Rozvaha za rok 2014 v Kč

<b>Aktiva</b>	<b>účet</b>	<b>Stav k 1.1.2014</b>	<b>Stav k 31. 12. 2014</b>
Pokladna	211	1 304,00	69 865,00
Běžný účet	221	161 352,93	48 817,45
Poskytnuté zálohy	314	19 000,00	27 000,00
Jiné pohledávky	378	0,00	9 493,00
Náklady příštích období	381	548,00	2 182,50
Příjmy příštích období	385	0,00	875,00
<b>Aktiva celkem</b>		<b>182 204,93</b>	<b>158 232,95</b>

<b>Pasiva</b>	<b>účet</b>	<b>Stav k 1.1.2014</b>	<b>Stav k 31. 12. 2014</b>
<i>Vlastní zdroje</i>			
Účet výsledku hospodaření		0,00	14 532,02
Výsledek hospodaření ve schvalovacím řízení	931	17 768,22	0,00
Nerozdělený zisk	932	86 185,71	103 953,93
<i>Cizí zdroje</i>			
Dodavatelé	321	7 850,00	2 725,00
Zúčtování s institucemi soc. A zdrav. pojištění	336	4 843,00	6 686,00
Daň z příjmu ze závislé činnosti	342	4 557,00	3 212,00

Nároky na dotace a ostatní zúčtování	348	0,00	-35 000,00
Čisté mzdy zaměstnanců	379	24 162,00	13 450,00
Výnosy příštích období	384	6 250,00	13 580,00
Dohadné účty pasivní	389	30 589,00	35 094,00
<b>Pasiva celkem</b>		<b>182 204,93</b>	<b>158 232,95</b>

#### Výkaz zisků a ztrát za období 2014 v Kč

A. Náklady	účet	Stav k 31. 12. 2014
<b>Spotřebované nákupy celkem</b>		101 189,09
Spotřeba materiálu	501	54 340,00
Energie	502	46 849,09
<b>Služby celkem</b>		120 672,11
Služby ostatní	518	120 672,11
<b>Osobní náklady celkem</b>		372 066,00
Mzdové náklady	521	313 962,00
Zákonné sociální náklady	524	58 104,00
<b>Daně a poplatky</b>		650,00
Ostatní daně a poplatky	538	650,00
<b>Ostatní náklady celkem</b>		614,00
Bankovní poplatky	549	614,00
<b>Poskytnuté příspěvky celkem</b>		1 000,00
Uhrazené členské příspěvky	582	1 000,00
<b>Náklady celkem</b>		<b>596 191,20</b>
<b>B. Výnosy</b>		
<b>Tržby za vlastní výkony a za zboží celkem</b>		283 640,00
Tržby za vlastní výrobky	601	0,00
Tržby z prodeje služeb	602	283 640,00
<b>Změna stavu vnitroorg.zásob celkem</b>		0,00
<b>Aktivace celkem</b>		0,00
<b>Ostatní výnosy celkem</b>		14,22
Přijaté úroky	644	14,22
Jiné ostatní výnosy	649	0,00
<b>Tržby z prodeje majetku, zúčtování rezerv a opravných položek celkem</b>		0,00
<b>Přijaté příspěvky celkem</b>		80 470,00
Přijaté dary	682	60 270,00
Přijaté členské příspěvky	684	20 200,00
<b>Provozní dotace celkem</b>		246 599,00
Provozní dotace – od města, státu	691	246 599,00
<b>Výnosy celkem</b>		<b>610 723,22</b>
<b>C. Výsledek hospodaření před zdaněním</b>		<b>14 532,02</b>
Daň z příjmů	591	0,00
<b>D. Výsledek hospodaření po zdanění</b>		<b>14 532,02</b>

všechny ostatní zde neuvedené řádky rozvahy a výsledovky jsou nulové

## PŘEHLED O PENĚŽNÍCH PŘÍJMECH A VÝDAJÍCH

### Přehled celkových příjmů (výnosů) v členění podle zdrojů

Příjem (výnos)	Částka v Kč	% podíl
Tržby	283 640,00	46,4
Tržby za vlastní výrobky	0,00	
Tržby za pravidelné aktivity	97 410,00	
Tržby za jednorázové akce	38 575,00	
Tržby za letní tábory	52 900,00	
Tržby z pronájmu prostor – pravidelné	86 025,00	
Tržby z pronájmu prostor - jednorázové	2 930,00	
Tržby - kurzy, školení	5 800,00	
Dary	60 270,00	9,9
Přijaté příspěvky – dary	3 840,00	
Přijaté příspěvky - dar ČSOB	56 430,00	
Dotace	246 599,00	40,4
MPSV	136 599,00	
Jihomoravský kraj	20 000,00	
Obec	90 000,00	
Přijaté členské příspěvky	20 200,00	3,3
Jiné ostatní výnosy	0,00	0,0
Přijaté úroky	14,22	0,0
<b>CELKEM</b>	<b>610 723,22</b>	<b>100</b>

### Přehled o celkových výdajích (v členění na osobní a provozní náklady)

Náklady celkem	Částka v Kč
<b>Osobní náklady</b>	<b>372 066,00</b>
Mzdové náklady	178 202,00
DPP	135 760,00
Zákonné sociální pojištění	58 104,00
<b>Provozní náklady</b>	<b>224 125,20</b>
<b>Materiálové náklady</b>	<b>54 340,00</b>
Spotřeba ostatního materiálu	17 829,60
Materiál na jednorázové akce	2 278,00
Drobný majetek	20 143,00
Kancelářské potřeby	5 463,00
Letní tábor – svačiny	3 938,40
Deskové hry	4 688,00
<b>Nemateriálové náklady</b>	<b>169 785,20</b>
Energie	46 849,09
Služby ostatní	19 075,50
Nájemné	65 800,00
Poštovné, telefony,	7 834,00

Software	4 042,61
Školení, kurzy	4 100,00
Ostatní služby – lektorné	9 200,00
Ostatní služby - jednorázové akce	550,00
Letní tábor – obědy	10 070,00
Ostatní daně a poplatky – DNN	650,00
Bankovní poplatky	614,00
Uhrazené členské příspěvky	1 000,00
<b>CELKEM</b>	<b>596 191,20</b>

#### PŘEHLED ČERPÁNÍ DOTACE NA PODPORU RODINY MPSV

Náklad	Celkové náklady projektu	Čerpané prostředky dotace MPSV
<b>Osobní náklady</b>	<b>242 353,00</b>	<b>124 399,00</b>
Mzdové náklady	192 152,00	95 770,00
Odvody na sociální a zdravotní pojištění	50 201,00	28 629,00
<b>Provozní náklady</b>	<b>118 879,00</b>	<b>12 200,00</b>
Materiálové náklady	25 975,00	0,00
Nemateriálové náklady	92 904,00	12 200,00
<b>CELKEM</b>	<b>361 232,00</b>	<b>136 599,00</b>
vyjádřeno v procentech	100%	38%

#### STAV A POHYB MAJETKU A ZÁVAZKŮ ORGANIZACE

Název účtu	účet	Počáteční stav k 1.1.2014 v Kč	Konečný stav k 31.12.2014 v Kč
Pokladna	211	1 304,00	69 865,00
Běžný účet v CZK	221	161 352,93	48 817,45
Poskytnuté zálohy	314	19 000,00	27 000,00
Dodavatelé	321	-7 850,00	-2 725,00
Sociální a zdravotní pojištění	336	-4 843,00	-6 686,00
Daň z příjmu ze závislé činnosti	342	-4 557,00	-3 212,00
Nároky na dotace a ostatní zúčtování	348	0,00	35 000,00
Jiné pohledávky	378	0,00	9 493,00
Jiné závazky – čisté mzdy zaměstnanců	379	-24 162,00	-13 450,00
Náklady příštích období	381	548,00	2 182,50
Výnosy příštích období	384	-6 250,00	-13 580,00
Příjmy příštích období	385	0,00	875,00
Dohadné účty pasivní	389	-30 589,00	-35 094,00
Výsledek hospodaření ve schvalovacím řízení	931	-17 768,22	0,00
Nerozdělený zisk	932	-86 185,71	-103 953,93
<b>Výsledek hospodaření</b>			<b>14 532,02</b>

# PODĚKOVÁNÍ

## ZA PODPORU

- a pochopení našim manželům, dětem a rodinám
- starostovi obce Bílovice nad Svitavou, panu Miroslavu Boháčkovi
- místostarostovi obce Bílovice nad Svitavou, panu Martinu Vozkovi
- všem členům rady obce Bílovice nad Svitavou
- vedoucí oddělení vnitřní správy obce Bílovice nad Svitavou, paní Idě Kárné
- zastupitelům obce Bílovice nad Svitavou
  
- Síti mateřských center o.s. -prezidiu, krajským koordinátorkám a zaměstnancům kanceláře

## ZA SPOLUPRÁCI

- zaměstnancům, lektorům a dobrovolníkům
- ředitelce MŠ Bílovice nad Svitavou, paní Jiřině Šubrtové
- manželům Janě a Pavlu Podlipným
- starostovi TJ Sokol Bílovice nad Svitavou, panu Petru Pošmurnému
- občanskému sdružení Na Nivách
- Středisku volného času Lužánky, pracovišti Liška
- TJ Sokol Řícmanice
- Sdružení dobrovolných hasičů Bílovice nad Svitavou

## ZA MEDIÁLNÍ PROPAGACI

- redakci Bílovického zpravodaje
- Bílovickému vysílání

## ZA FINANČNÍ PODPORU

- Ministerstvu práce a sociálních věcí

- Obci Bílovice nad Svitavou
- Jihomoravskému kraji
- ČSOB

## **DALŠÍ PODPORU NÁM LASKAVĚ POSKYTLI**

- benzinová čerpací stanice FORS CS
- Původní bílovická pekárna s.r.o.
- Potraviny Lefner
- Zelenina Bandoch
- Bílovická cukrárna
- Soňa Smržová

## **OCHOTNĚ PŘI ORGANIZACI AKCÍ A CHODU RC POMÁHALI**

- Hana Klimentová
- Kristina Dostálová Makovská
- Lucie Loulová
- Barbora Borůvková
- Klára Hanáková Makovská
- Ivana Novotná
- Šárka Kučerová
- David Kučera
- Monika Nilašová
- Renata Munteanu
- Pavla Hažmuková
- Ivo Hažmuk
- Petra Hanslianová
- Renata Gregůrková
- Hana Karešová
- Barbora Kuběnová
- Valerie Helánová
- Hana Šeráková

- Lenka Prudíková
- Jan Prudík
- Radek Žouželka
- Zuzana Streichsbierová
- Silvie Bočková
- Oldřiška Šenková
- Dana Konopčíková
- Martin Konopčík
- Petra Kuhejdová Halířová
- Petra Vrbová
- Eva Hyánková
- Michaela Somogyi
- Markéta Šenková
- Jitka Horáková
- Dana Dostalíková
- Daniela Raisová
- Petra Kopetková
- Bohdana Záleská
- Lenka Kocourková
- Markéta Příbylová
- Anna Bucholcerová
- Martina Lišková
- Petra Mendelová

a další.

## KONTAKTNÍ A IDENTIFIKAČNÍ ÚDAJE

Spolek Žirafa  
Žižkova 600  
664 01 Bílovice nad Svitavou

Registrace na ministerstvu vnitra dne 16. 1. 2006 pod číslem VS/1-1/62876/06-R.

Člen Sítě mateřských center o.s. od 26. 3. 2006.

Nositel titulu „Společnost přátelská rodině“ od 10. 11. 2006.

e-mail: [info@zirafa-bilovice.cz](mailto:info@zirafa-bilovice.cz)

webové stránky: [www.zirafa-bilovice.cz](http://www.zirafa-bilovice.cz)

telefon:

777 677 209 – koordinátorka Šárka Kučerová

606 705 225 – předsedkyně spolku Barbora Borůvková

